

Sicherheitshinweise



Vorsicht: Gefahr eines Stromschlags bei Netzspannung

Setzen Sie das Gerät keinesfalls Regen oder sonstiger Feuchtigkeit aus, falls es nicht ausdrücklich erlaubt oder mit einem Schutzgrad ab IP54 beworben ist. Stellen Sie sicher, dass das Gerät mit korrekter Betriebsspannung betrieben wird. Vor dem Öffnen ist die Netzverbindung zu trennen. Werden Geräte direkt an 230 V angeschlossen, so beauftragen Sie einen zertifizierten Errichter.



RoHS

RoHS-Konform: Das Produkt entspricht den Anforderungen der RoHS-Richtlinie zur Beschränkung der Verwendung gefährlicher Substanzen.



Entsorgung: Das Produkt samt Zubehör muss innerhalb der EU gesammelt und separat entsorgt werden. Geräte die so gekennzeichnet sind, dürfen nicht über den Hausmüll entsorgt werden. Bitte wenden Sie sich an Ihren Händler bzw. entsorgen Sie die Produkte über die kommunale Sammelstelle für Elektroschrott.



CE: Das Produkt entspricht den CE-Richtlinien.



Batterien/Akkus: Achten Sie bei Batterie- oder Akkubetrieb auf die korrekte Polung. Entfernen Sie die Batterien und Akkus bei Nichtbenutzung. Ersetzen Sie stets alle Batterien gleichzeitig. Achten Sie darauf, dass die Batterien und Akkus nicht kurzgeschlossen werden. Batterien und Akkus dürfen nicht über den Hausmüll entsorgt werden und gehören in Sammelbehälter, welche jeder Batteriehändler bereitstellt. Falls sich kein Sammelbehälter in Ihrer Nähe befindet, so können Batterien und Akkus auch in den Problemstoffsammelstellen der Gemeinden abgegeben oder zu uns eingeschickt werden.



Netzteile: Ungeschützte Netzteile und Geräte mit einem Schutzgrad kleiner IP54 sind nur für Verwendung in trockenen Räumen geeignet. Ist eine Installation in feuchter Umgebung vorgesehen, so sind die Netzteile oder Geräte durch ein Gehäuse ab Schutzgrad IP54 zu schützen. Davon ausgenommen sind unsere Netzteile und Geräte, welche schon in Gehäusen ab Schutzgrad IP54 geliefert werden bzw. über diesen Schutzgrad verfügen.



Copyright by Stefan Gmyrek, Gmyrek Elektronik GmbH und Qualicam GmbH. Alle Rechte einschließlich Übersetzung vorbehalten. Reproduktionen jeder Art, z. B. Fotokopie, Mikroverfilmung, oder Erfassung in EDV-Anlagen, bedürfen der schriftlichen Genehmigung des Herausgebers. Nachdruck, auch auszugsweise, verboten. Für eventuelle Druckfehler wird keine Haftung übernommen.

BENUTZERHANDBUCH

GPS-Tracker - Art. 5400



Laden Sie das GPS-Gerät vor der ersten Benutzung vollständig auf. Verbinden Sie das Gerät dazu mit der USB-Buchse Ihres PC oder verwenden Sie den beiliegenden USB-Kfz-Adapter. Die durchschnittliche Ladedauer beträgt etwa 3 Stunden. Der erste vollständige Ladevorgang muss 6 Stunden betragen. Dieser Ladevorgang ist entscheidend für die spätere Kapazität (Betriebszeit) und Lebenserwartung des Akkus.

Bedienung der Location-Finder-Funktion (Positionsfinder)

Bewegen Sie den Schalter in die Position „LF“. Warten Sie, bis das Gerät eine GPS-Verbindung aufgebaut hat, d. h. die GPS-LED zu blinken beginnt.

Halten Sie die Taste zwischen den Richtungs-LEDs ca. 2 Sekunden lang gedrückt, um die aktuelle Position des Gerätes zu speichern, zu der Sie später auch zurückfinden möchten. Zur Bestätigung leuchten alle Richtungs-LEDs auf.

Das Gerät zeigt Ihnen mithilfe der Richtungs-LEDs immer den kürzesten Weg zur gespeicherten Position an. Mögliche Weg-Hindernisse werden dabei nicht berücksichtigt. Um Strom zu sparen, und damit die Einsatzzeit zu erhöhen, kann das Gerät nach dem Speichern der Zielposition abgeschaltet werden. Schalten Sie es erst wieder ein, wenn Sie es zur Zielfindung benötigen. Folgen Sie den Richtungsanzeigen bis zum Ziel. Die blaue LED leuchtet auf sobald Sie sich im Radius von 15 m zum Ziel befinden.

Das Gerät kann nach dem Speichern der Positions-Koordinaten auch im Aufzeichnungs-Modus betrieben werden. Die Richtungs-LEDs sind auch da noch aktiv.

Eine Zielmarke kann dem Gerät auch über die Software mitgeteilt werden.

Bedienung der Data-Logger-Funktion (Streckenaufzeichnung)

Bewegen Sie den Schalter in die Position „DL“. Warten Sie, bis das Gerät eine GPS-Verbindung aufgebaut hat, d. h. die GPS-LED zu blinken beginnt.

Das Gerät beginnt mit der Koordinatenaufzeichnung sobald die GPS-Verbindung besteht. Durch Drücken der Taste können Koordinatenpunkte im Gerät markiert werden (Wegmarken). Diese erscheinen später hervorgehoben in der Landkarte der Software. Die Richtungs-LEDs zeigen Ihnen weiterhin die Zielposition an, die im Positionsmodus gesetzt wurde. Betätigen Sie im Betrieb die Wegmarken-Speichertaste, um besuchte Orte sowie die zugehörige Zeit im Gerät zu markieren (Foto-Tagger-Funktion).

Achtung

Durch Ändern der Schalterstellung in die Position „DL“ oder „LF“ wird die Funktion der Taste verändert. Stellen Sie auf jeden Fall sicher, dass sich das Gerät auch im Positions-Modus befindet, wenn eine Zielposition gespeichert werden soll. Genauso muss sich das Gerät im Aufzeichnungs-Modus befinden, wenn eine „POI“-Marke gesetzt werden soll. Falls Sie Positions- und Aufzeichnungs-Modus versehentlich verwechseln kann es zum versehentlichen Überschreiben Ihrer gespeicherten Zielposition kommen (Ausgangspunkt zu dem zurück gefunden werden muß).

Verwendung des Gerätes als USB-GPS-Maus

Das Gerät kann in Verbindung mit einer Navigationssoftware als USB-GPS-Empfänger eingesetzt werden. Die Unterstützung der Navigationssoftware kann nicht garantiert werden!

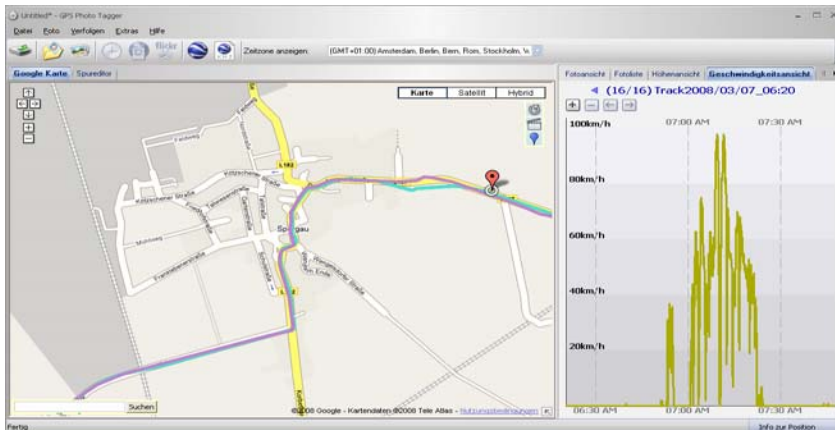
LED-Anzeigen

LED-Status	Blinken	Dauerleuchten	Aus
GPS-LED (grün)	GPS-Verbindung aktiv	GPS-Verbindung wird aufgebaut	keine GPS-Verbindung
Batterie-LED (rot)	niedrige Batterieladung	Aufladung erfolgt	ausreichende Ladung
Ziel-LED (blau)		Zielbereich erreicht	
Richtungs-LEDs	Entfernung zum Ziel < 50m	Richtungsanzeige	

Software

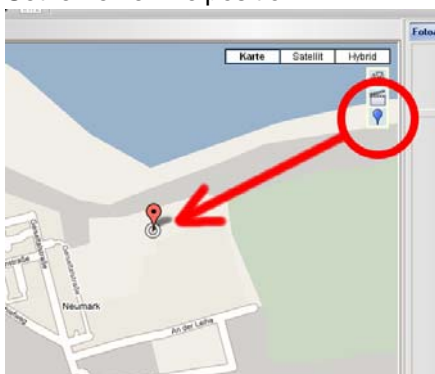
Legen Sie die CD in Ihr Laufwerk ein. Der Installationsvorgang sollte automatisch erfolgen. Ist dies nicht der Fall so führen Sie die gpsPhotoTagger_install.exe aus, welche sich auf der CD befindet. Folgen Sie bitte den weiteren Anweisungen des Installationsprogrammes. Bei der ersten Verwendung des Programms muss der Product-Key eingegeben werden, welcher sich auf der CD-Hülle befindet.

Auslesen der Aufzeichnungen

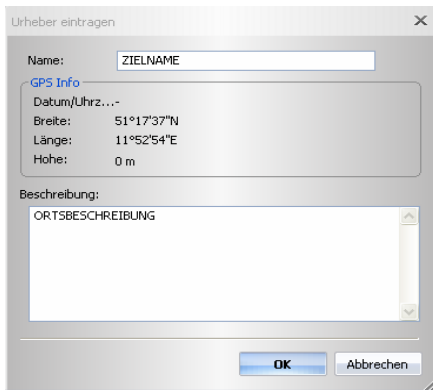


Wählen Sie im Menü „Datei - Log lesen ...“. Wählen Sie in der Liste das gewünschte Aufzeichnungs-Datum aus. Die Wegstrecken sind nun im Google-Map-Fenster eingezeichnet. Dazu ist eine Internetverbindung erforderlich. Aufzeichnungen wie Geschwindigkeit und Höhe können im rechten Fenster eingesehen werden.

Setzen einer Zielposition



Klicken Sie auf das blaue „Placemark“-Symbol. Setzen Sie es mit einem weiteren Klick auf die Stelle der Landkarte, zu der Sie per Positionsfinder geleitet werden möchten.

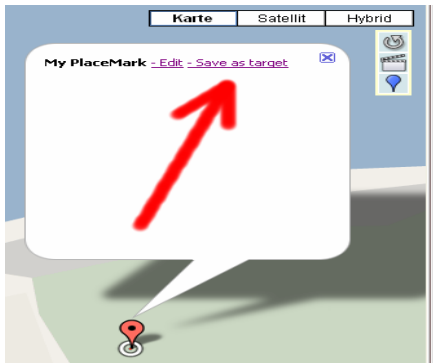


Geben Sie hier den Namen der Position ein.

Unter „GPS-Info“ werden die Geo-Koordinaten dieser Position angezeigt.

„Beschreibung“ ermöglicht Ihnen diesem Zielpunkt mit einem Text zu versehen.

Drücken Sie anschließend das „OK“-Feld.



Wählen Sie im Kontext „Save as target“, um diese Position zum Gerät zu übertragen, und dort als Zielposition im Positionsfinder-Modus zu verwenden. Löschen Sie Positionen von der Landkarte (nicht vom GPS-Gerät) durch Drücken der Tastatur-Taste „Entfernen“ (Del).



Konfiguration des GPS-Gerätes

Konfigurieren Sie das GPS-Gerät im Menü „Datei -> GPS konfigurieren ...“.

Verbindungsmodus:
Belassen Sie diesen Eintrag auf „automatisch Scannen“.

GPS-Log-Einstellung:
Je kleiner die Aufzeichnungszeit- oder Streckenabstände ausgewählt werden, umso mehr Daten werden im Rekorder aufgezeichnet. Dies bringt eine höhere Genauigkeit mit sich, aber auch mehr Speicher- und Batterieverbrauch.

Datenspeicher:
Sehen Sie hier die verwendete Speicherbelegung ein. Wählen Sie „Overwrite“ falls die ältesten Daten beim Erreichen der Speichergrenze überschrieben werden sollen. Wählen Sie „Stop log“, um die Aufzeichnung beim Erreichen der Speichergrenze zu stoppen.

Betätigen Sie anschließend die „OK“-Taste.

Löschen Sie die Aufzeichnungen des GPS-Tracker im Menü „Datei -> Log leeren ...“.

Problembehandlung

Problem	Grund	Abhilfe
Kein GPS-Signal	schwacher oder kein GPS-Empfang, Gerät zu stark abgeschirmt	Empfänger an Stelle mit freier Sicht zum Himmel bringen